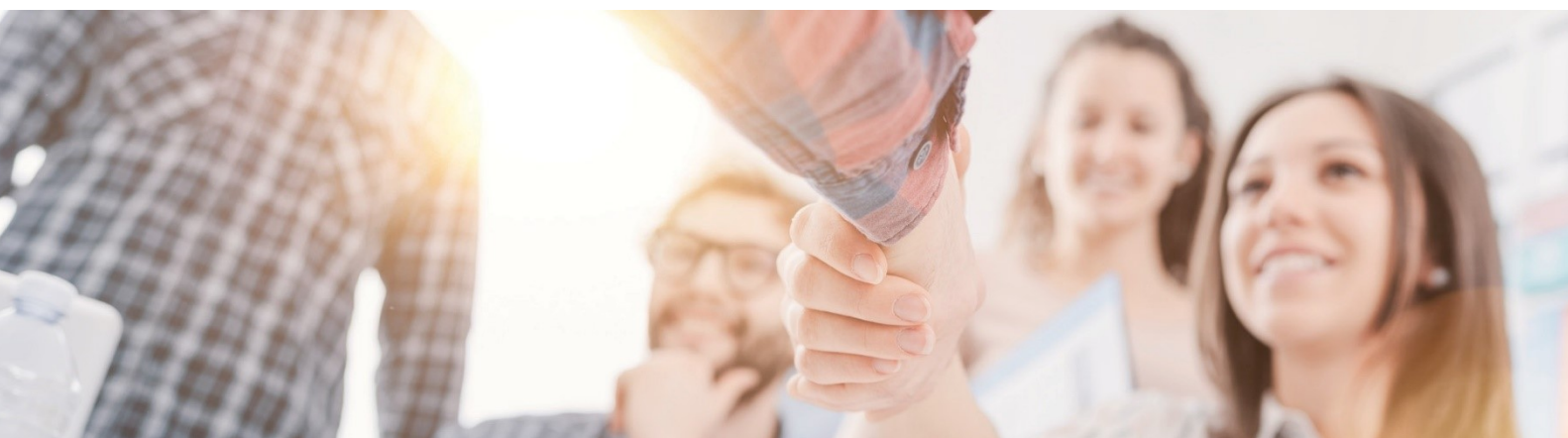


COLLANA
FOCUS
ANPAL
N°132



GARANZIA GIOVANI IN ITALIA

NOTA MENSILE

N°4/ 2022



UNIONE EUROPEA

Iniziativa a favore dell'Occupazione Giovanile
Fondo Sociale Europeo
Investiamo nel tuo futuro



L'ANPAL – Agenzia nazionale per le politiche attive del lavoro – è stata istituita dal D.lgs. 150/2015 con lo scopo di coordinare la rete dei servizi per le politiche del lavoro e la gestione delle politiche attive del lavoro e promuovere l'effettività dei diritti al lavoro, alla formazione e all'elevazione professionale, mediante interventi e servizi che migliorino l'efficienza del mercato. Tramite le proprie strutture di ricerca l'Agenzia svolge anche analisi, monitoraggio e valutazione delle politiche attive e dei servizi per il lavoro.

Commissario Straordinario: Raffaele Tangorra

ANPAL
Via Fornovo, 8
00192 Roma
www.anpal.gov.it

Il lavoro rientra nelle attività previste dal Piano triennale 2017-2020 di ANPAL e successivi aggiornamenti realizzate dalla Struttura di ricerca e consulenza tecnico-scientifica I - Monitoraggio e valutazione dei servizi per l'impiego e delle politiche occupazionali (responsabile Paola Stocco).

I dati sono aggiornati al 30 aprile 2022, salvo diversa indicazione.

Le opinioni espresse in questo lavoro impegnano la responsabilità degli autori e non necessariamente riflettono la posizione dell'Agenzia.

Alcuni diritti riservati [2022] [Anpal].

Quest'opera è rilasciata sotto i termini della licenza Creative Commons Attribuzione - Non commerciale.

Condividi allo stesso modo 4.0. Italia License.

(<http://creativecommons.org/licenses/by-nc-sa/4.0>)

ISSN 2724-5551



Collana Focus ANPAL

Valorizza gli avanzamenti periodici di monitoraggi e indagini e gli approfondimenti tecnici su iniziative e misure di politica attiva dell'Agenzia.

Prevede sotto-collane dedicate a temi specifici, quali: Garanzia Giovani in Italia, Incentivi per l'occupazione, Contratti di somministrazione, Metodologie e approfondimenti, Reddito di cittadinanza, Approfondimenti Covid-19.

Coordinamento editoriale: Orsola Fornara

All'interno del Programma Garanzia Giovani un individuo può effettuare una o più registrazioni/prese in carico e può ricevere più di una politica. Nel caso di registrazioni multiple si considera la registrazione/presa in carico più recente.

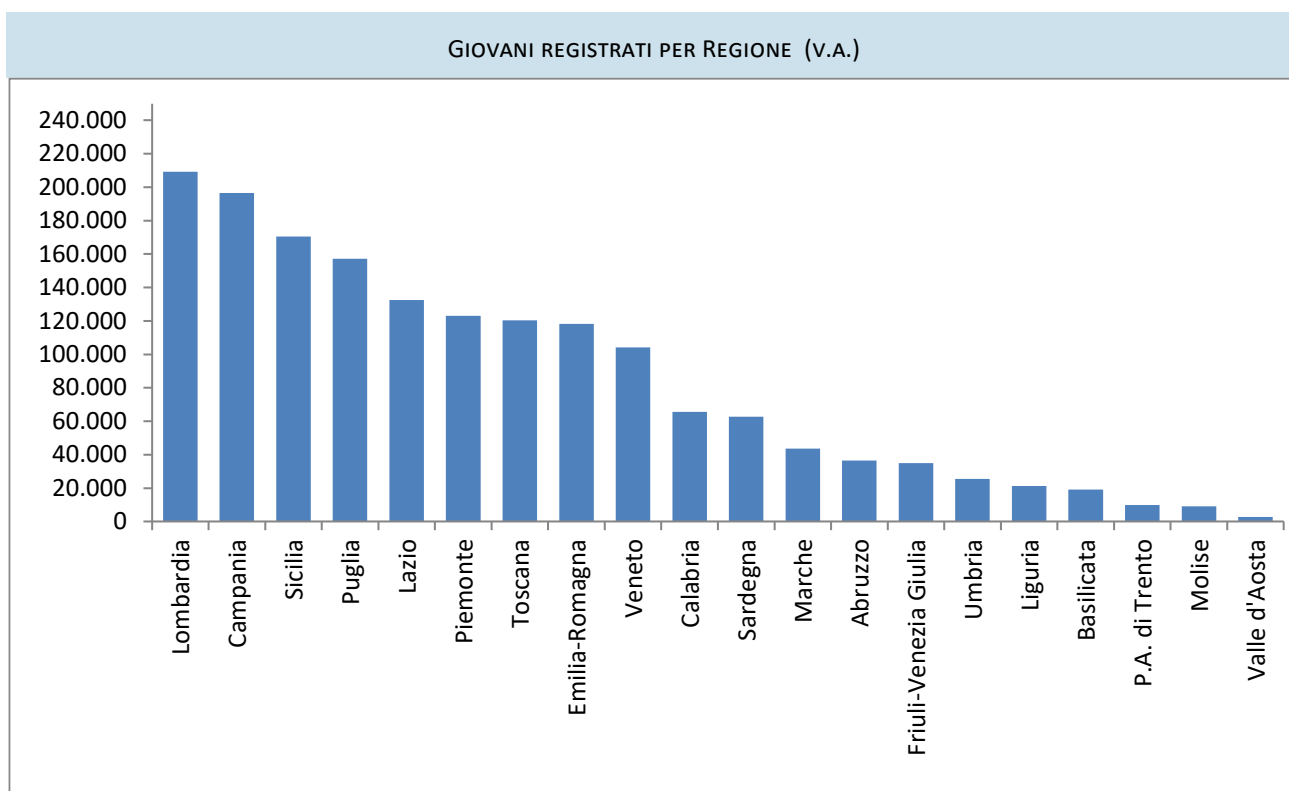
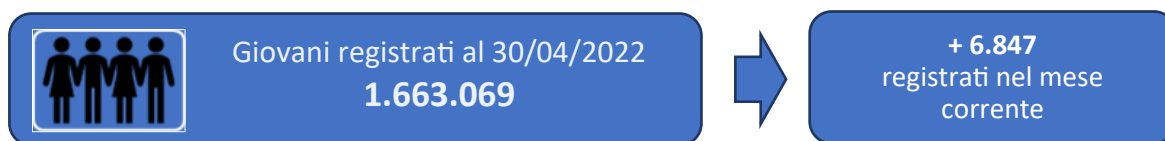
Gli indicatori presentati sono: il tasso di copertura dei presi in carico, dato dal rapporto tra il numero dei giovani presi in carico e i giovani registrati al netto delle cancellazioni di ufficio intervenute prima della presa in carico; il tasso di copertura dei giovani avviati ad una politica attiva, dato dal rapporto tra il numero dei giovani avviati e il numero dei presi in carico al netto dei cancellati dopo la presa in carico per mancanza di requisiti; il tasso di inserimento occupazionale a t mesi dalla fine dell'intervento, dato dal rapporto tra il numero di giovani occupati a t mesi dalla conclusione dell'intervento di politica attiva sul totale dei giovani che lo hanno concluso.



Fonte: ANPAL- La Nuova Garanzia Giovani (aggiornamento dicembre 2019)

I GIOVANI REGISTRATI

I dati qui presentati riguardano i giovani registrati al Programma Garanzia Giovani nel periodo maggio 2014 - aprile 2022, al netto delle cancellazioni d'ufficio, e il numero dei nuovi registrati nel mese corrente. Si riportano inoltre informazioni sulla Regione di registrazione e sulle caratteristiche socio-anagrafiche dei giovani.



Fonte: ANPAL (dati al 30 aprile 2022)

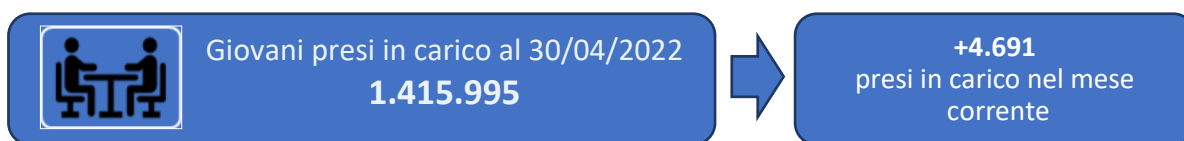
GIOVANI REGISTRATI SECONDO ALCUNE CARATTERISTICHE E AREA GEOGRAFICA (V.A. E V. %)

	Nord-Ovest	Nord-Est	Centro	Sud e Isole	Totale				
Totale	356.248	267.137	322.104	717.580	1.663.069	21,4	16,1	19,4	43,2
Genere									
Maschi	54,5	50,8	52,1	51,3	52,0	22,5	15,7	19,4	42,5
Femmine	45,5	49,3	48,0	48,8	48,0	20,3	16,5	19,4	43,9
Età									
15-18 anni	12,8	13,9	8,4	8,5	10,2	26,6	21,8	15,9	35,7
19-24 anni	57,2	55,7	56,3	55,3	56,0	21,9	16,0	19,5	42,6
25-29 anni	30,1	30,3	35,2	36,2	33,8	19,1	14,4	20,2	46,3
Cittadinanza									
Italiana	88,4	84,8	89,3	96,9	91,6	20,7	14,9	18,9	45,6
Estera	11,7	15,2	10,7	3,1	8,4	29,9	29,3	24,7	16,1

Fonte: ANPAL (dati al 30 aprile 2022)

I GIOVANI PRESI IN CARICO

I dati qui presentati riguardano i giovani presi in carico dai servizi per il lavoro nel periodo maggio 2014 - aprile 2022 e la variazione rispetto al mese precedente. Si riportano inoltre informazioni sulle caratteristiche socio-anagrafiche dei giovani e il tasso di presa in carico nelle diverse Regioni.

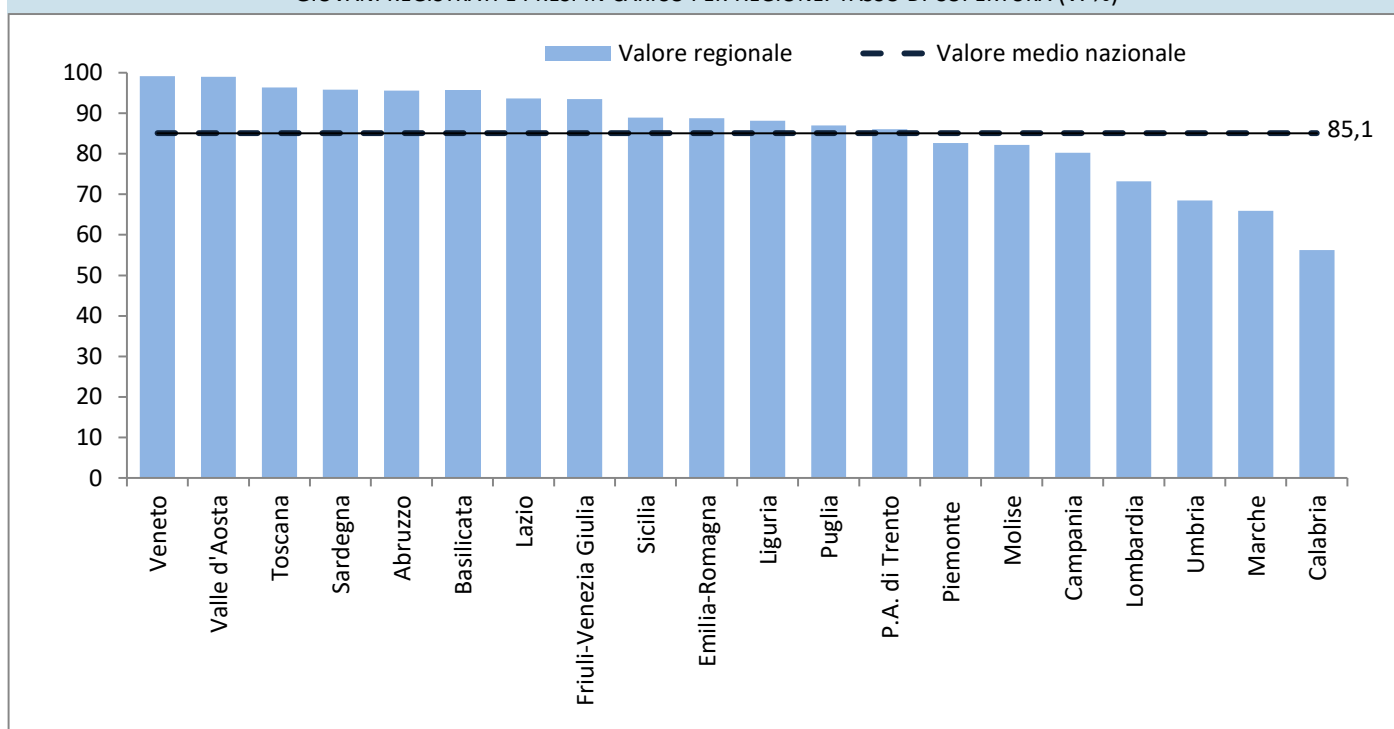


GIOVANI PRESI IN CARICO SECONDO ALCUNE CARATTERISTICHE E AREA GEOGRAFICA (V.A. E V. %)

	Nord-Ovest	Nord-Est	Centro	Sud e Isole	Totale	
Totale	276.334	249.319	286.365	603.977	1.415.995	19,5 17,6 20,2 42,7
<i>Livello di profilazione</i>						
Profiling basso	18,7	20,6	15,6	8,0	13,9	25,3 27,0 23,5 24,3
Profiling medio-basso	11,5	13,4	6,9	0,9	6,4	33,6 37,9 22,4 6,2
Profiling medio-alto	50,0	48,5	50,4	26,4	39,8	23,6 22,1 26,4 28,0
Profiling alto	19,8	17,4	27,0	64,7	39,9	9,3 7,9 14,1 68,7
<i>Livello di istruzione</i>						
Istruzione secondaria inferiore	21,6	23,9	22,2	24,2	23,3	17,5 18,3 19,5 44,7
Istruzione secondaria superiore	60,3	54,9	56,8	59,1	58,1	19,6 16,8 20,0 43,7
Istruzione terziaria	18,1	21,2	20,9	16,7	18,6	18,2 20,3 22,9 38,6
<i>Servizi per il lavoro</i>						
CPI	24,8	96,2	98,1	76,1	74,2	6,4 22,9 26,8 43,8
APL	75,2	3,8	1,9	23,9	25,8	56,2 2,6 1,5 39,7

Fonte: ANPAL (dati al 30 aprile 2022)

GIOVANI REGISTRATI E PRESI IN CARICO PER REGIONE. TASSO DI COPERTURA (V. %)



Fonte: ANPAL (dati al 30 aprile 2022)

LA PARTECIPAZIONE DEI GIOVANI ALLE MISURE DI POLITICA ATTIVA

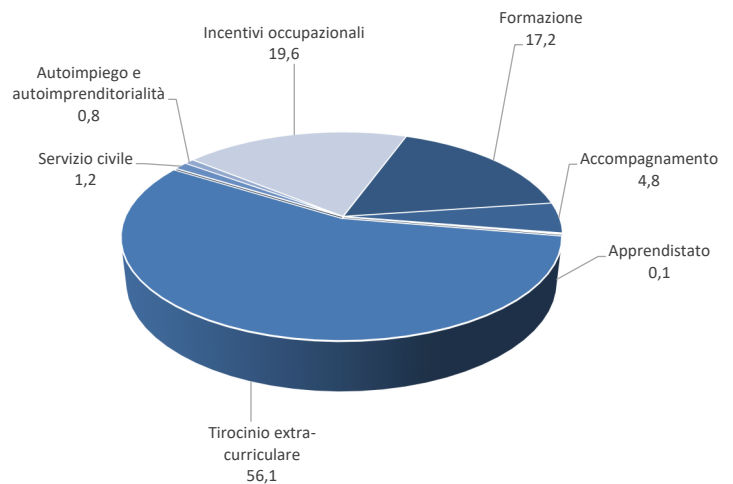
I dati qui presentati riguardano i giovani avviati a una misura di politica attiva e il numero complessivo degli interventi messi in campo nel periodo maggio 2014 - aprile 2022 e relative variazioni rispetto al mese precedente. Inoltre si dà conto del tasso di copertura dei giovani avviati ad una misura di politica attiva secondo alcune caratteristiche e del numero delle misure di politica attiva erogate.



TASSO DI COPERTURA DEI GIOVANI CHE HANNO AVUTO UNA MISURA DI POLITICA ATTIVA SUI PRESI IN CARICO* SECONDO ALCUNE CARATTERISTICHE (V. %)

	Tasso di copertura
Totale	64,2
Genere	
Maschi	63,8
Femmine	64,7
Età	
15-18 anni	64,5
19-24 anni	65,4
25-29 anni	62,1
Livello di profilazione	
Profiling basso	67,2
Profiling medio-basso	74,2
Profiling medio-alto	66,8
Profiling alto	55,5
Area geografica	
Nord-Ovest	81,3
Nord-Est	73,7
Centro	62,4
Sud e Isole	53,7

MISURE DI POLITICA ATTIVA (V.%)

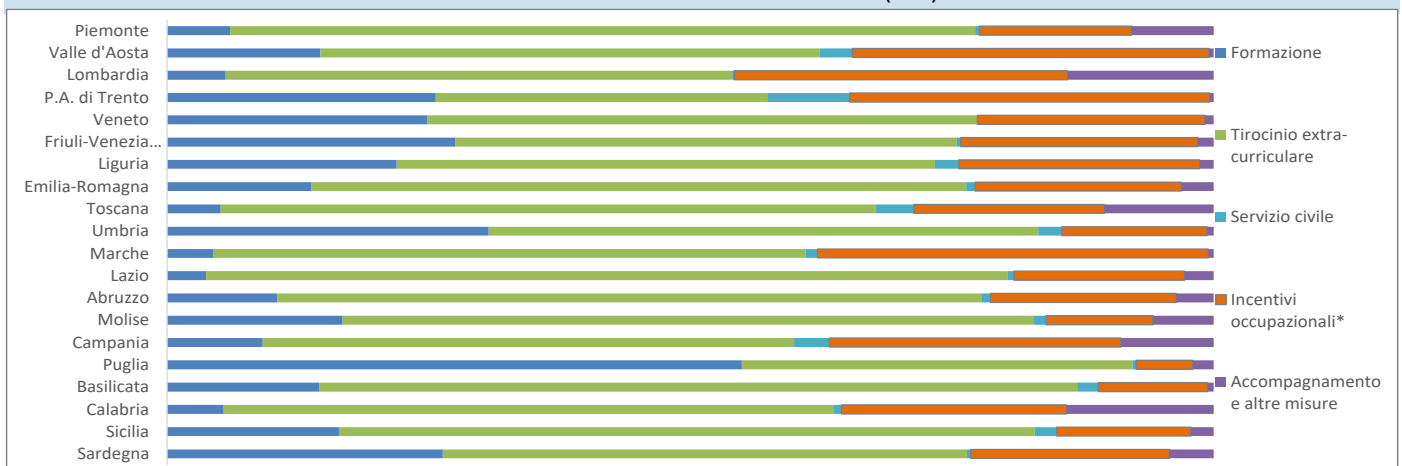


Fonte: ANPAL (dati al 30 aprile 2022)

*Presi in carico al netto delle cancellazioni d'ufficio, pari a 1.322.534.

Fonte: ANPAL (dati al 30 aprile 2022)

MISURE DI POLITICA ATTIVA PER REGIONE (V.%)

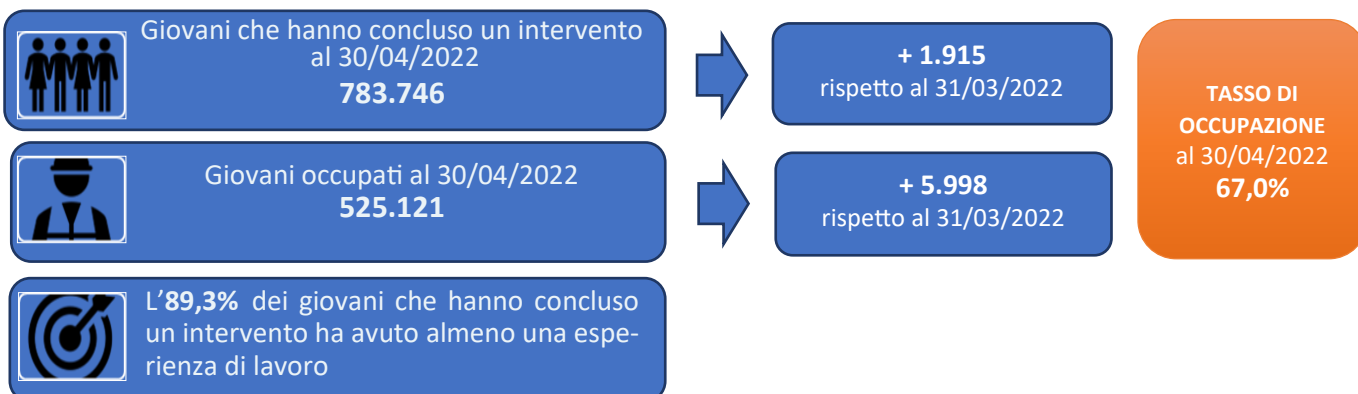


*Gli incentivi occupazionali non sono più finanziati dal 2020.

Fonte: ANPAL (dati al 30 aprile 2022)

GLI INSERIMENTI OCCUPAZIONALI A CONCLUSIONE DELL'INTERVENTO DI POLITICA ATTIVA

I dati qui presentati riguardano i giovani che hanno concluso un intervento di politica attiva e gli inserimenti occupazionali, con relative variazioni rispetto al mese precedente. Il tasso di occupazione viene esaminato per tipologia di politica conclusa e tipologia contrattuale. Inoltre vengono riportati i tassi di inserimento occupazionale rilevati in tre momenti diversi (a 1, 3, 6 mesi dalla conclusione dell'intervento in Garanzia Giovani) e osservati attraverso le caratteristiche dei giovani.



TASSI DI OCCUPAZIONE PER POLITICA ATTIVA* (V.A. E V.%)

	Numero di giovani	Occupati	
Formazione reinserimento lavorativo	76.124	33.454	43,9
Tirocinio extra-curricolare	453.979	300.392	66,2
Incentivi occupazionali	185.636	146.125	78,7
Servizio civile	8.026	4.654	58,0
Accompagnamento al lavoro	37.806	29.619	78,3
Formazione qualifica professionale	15.684	8.271	52,7
Altre misure	6.491	2.606	40,1
Totale	783.746	525.121	67,0

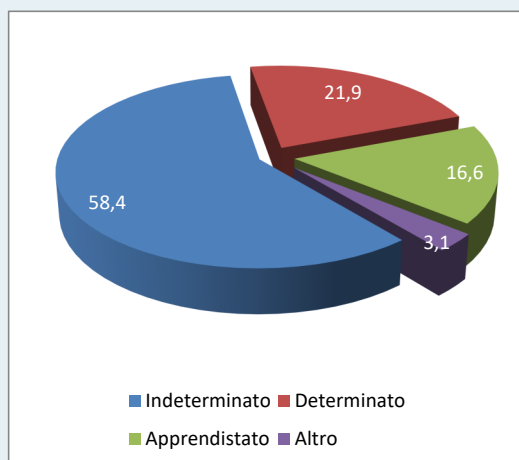
*Si considera l'ultima politica conclusa.

Fonte: elaborazioni ANPAL su dati ANPAL e su dati MLPS - Comunicazioni Obbligatorie (dati al 30 aprile 2022)

TASSO DI INSERIMENTO OCCUPAZIONALE A 1, 3, 6 MESI DALLA CONCLUSIONE DEGLI INTERVENTI SECONDO ALCUNE CARATTERISTICHE DEL TARGET (V. %)

	Tasso di inserimento occupazionale		
	A 1 mese	A 3 mesi	A 6 mesi
Totale	48,0	52,5	55,6
Genere			
Maschi	51,3	55,4	58,4
Femmine	44,5	49,3	52,6
Età			
15-18 anni	41,4	45,8	49,5
19-24 anni	49,9	54,5	57,5
25-29 anni	49,4	53,9	57,2
Livello di istruzione			
Istruzione secondaria inferiore	41,9	45,3	47,8
Istruzione secondaria superiore	49,0	53,6	56,7
Istruzione terziaria	50,8	56,2	60,4
Livello di profilazione			
Profiling basso	69,0	72,9	75,4
Profiling medio-basso	63,6	68,4	71,8
Profiling medio-alto	51,9	57,0	60,4
Profiling alto	35,8	39,8	42,6
Area geografica			
Nord-Ovest	66,9	70,5	74,0
Nord-Est	60,1	65,2	68,1
Centro	49,5	54,5	57,6
Sud e Isole	32,9	37,1	39,6

LE TIPOLOGIE CONTRATTUALI (V.%)



Fonte: elaborazioni ANPAL su dati ANPAL e su dati MLPS - Comunicazioni Obbligatorie (dati al 30 aprile 2022)

Fonte: elaborazioni ANPAL su dati ANPAL e su dati MLPS - Comunicazioni Obbligatorie (dati al 30 aprile 2022)

GLI INSERIMENTI OCCUPAZIONALI PER REGIONE

I dati sugli inserimenti occupazionali sono qui presentati con dettaglio regionale, con riguardo ai giovani che hanno concluso un intervento di politica attiva e sono occupati al 30 aprile 2022 e agli inserimenti occupazionali a 1, 3 e 6 mesi dalla conclusione dell'intervento in Garanzia Giovani.

TASSI DI OCCUPAZIONE (V.A. E V.%)						
	Al 30/04/2022			A t-mesi dalla conclusione dell'intervento		
	Totale giovani	Occupati	B/A	A 1 mese	A 3 mesi	A 6 mesi
	A	B				
Piemonte	61.455	45.512	74,1	60,0	65,0	68,7
Valle d'Aosta	1.320	915	69,3	57,3	60,4	63,1
P.A. di Trento	6.590	4.947	75,1	73,2	75,7	78,6
Lombardia	110.104	88.343	80,2	61,5	67,0	70,4
Veneto	62.139	48.492	78,0	56,6	62,3	65,3
Friuli-Venezia Giulia	19.089	13.731	71,9	55,0	59,5	61,7
Liguria	10.245	7.198	70,3	59,9	64,6	67,0
Emilia-Romagna	60.303	45.999	76,3	59,8	64,6	67,3
Toscana	62.588	47.899	76,5	37,3	42,5	47,8
Umbria	8.892	5.959	67,0	69,7	72,6	73,4
Marche	16.231	12.363	76,2	38,6	44,1	47,7
Lazio	74.501	47.233	63,4	48,5	53,3	55,9
Abruzzo	15.170	10.037	66,2	31,9	36,7	41,2
Molise	3.501	2.099	60,0	48,3	50,4	51,0
Campania	68.269	40.061	58,7	24,3	29,7	33,0
Puglia	89.782	46.069	51,3	33,0	39,4	41,8
Basilicata	8.486	4.813	56,7	40,9	45,1	47,3
Calabria	13.931	7.269	52,2	24,6	28,3	31,7
Sicilia	69.036	33.467	48,5	42,5	45,9	46,7
Sardegna	22.114	12.715	57,5	57,7	61,3	63,7
Totale	783.746	525.121	67,0	47,9	52,4	55,6

Fonte: elaborazioni ANPAL su dati ANPAL e su dati MLPS - Comunicazioni Obbligatorie (dati al 30 aprile 2022)

COLLANA
FOCUS
ANPAL



UNIONE EUROPEA
Iniziativa a favore dell'Occupazione Giovanile
Fondo Sociale Europeo
Investiamo nel tuo futuro

